

PROGRAM FUNKCJONALNO - UŻYTKOWY

Nazwa zamówienia:

Remont nawierzchni boiska do piłki nożnej ze sztucznej trawy na terenie Publicznej Szkoły Podstawowej Nr 2 im. Jana Pawła II w Szydłowcu

Adres obiektu budowlanego:

Publiczna Szkoła Podstawowa Nr 2 im. Jana Pawła II w Szydłowcu

ul. Wschodnia 57, 26-500 Szydłowiec

dz. nr ew. 4207/26 obręb Szydłowiec

Zamawiający:

Gmina Szydłowiec

woj. mazowieckie, pow. szydłowiecki

26-500 Szydłowiec, pl. Rynek Wielki 1

Kategoria obiektu budowlanego: V

Nazwy i kody robót budowlanych objętych przedmiotem zamówienia:

a) grupy robót

45000000-7: Roboty budowlane

71000000-8: Usługi architektoniczne, budowlane, inżynieryjne i kontrolne

b) klasy robót

45100000-8: Przygotowanie terenu pod budowę

45200000-9: Roboty budowlane w zakresie wznoszenia kompletnych obiektów budowlanych lub ich części oraz roboty w zakresie inżynierii lądowej i wodnej

71300000-1: Usługi inżynieryjne

71240000-2 Usługi architektoniczne, inżynieryjne i planowania

45400000-1: Roboty wykończeniowe w zakresie obiektów budowlanych

c) kategorie robót

45111300-1: Roboty rozbiórkowe

45111291-4: Roboty w zakresie zagospodarowania terenu

45111200-0: Roboty w zakresie przygotowania terenu pod budowę i roboty ziemne

45111220-6: Roboty w zakresie usuwania gruzu

45261100-5: Wykonywanie konstrukcji dachowych

45261210-9: Wykonywanie pokryć dachowych

45310000-3: Roboty instalacyjne elektryczne

45330000-9: Roboty instalacyjne wodno – kanalizacyjne i sanitarne

71320000-7: Usługi inżynieryjne w zakresie projektowania

71220000-6: Usługi projektowania architektonicznego

45112700-2: Roboty w zakresie kształtowania terenu

71242000-6 Przygotowanie przedsięwzięcia i projektu, oszacowanie kosztów

71247000-1 Nadzór nad robotami budowlanymi

71248000-8 Nadzór nad projektem i dokumentacją

45200000-9 Roboty budowlane w zakresie wznoszenia kompletnych obiektów budowlanych lub ich części oraz roboty w zakresie inżynierii lądowej i wodnej

45212140-9 Obiekty rekreacyjne

45233250-6 Roboty w zakresie nawierzchni, z wyjątkiem dróg

45236119-7 Naprawa boisk sportowych

45111291-4 Roboty w zakresie zagospodarowania terenu

45400000-1 Roboty wykończeniowe w zakresie obiektów budowlanych

45421160-3 Instalowanie wyrobów metalowych

45340000-2 Instalowanie ogrodzeń, płotów i sprzętu ochronnego

45112720-8 Roboty w zakresie kształtowania terenów sportowych i rekreacyjnych

Zawartość opracowania:

I. Część opisowa

II. Część informacyjna

Data opracowania:

27.05.2024 r.

Opracował:

inż. Cezary Drzewi

Spis treści

I. Część opisowa	5
1.Opis ogólny przedmiotu zamówienia.....	5
1.1.Charakterystyczne parametry określające wielkość obiektu.....	5
1.2.Zakres przedmiotu zamówienia	6
1.3.Aktualne uwarunkowania przygotowania inwestycji.....	7
1.4.Ogólne właściwości funkcjonalno - użytkowe.....	7
1.5.Szczegółowe właściwości funkcjonalno-użytkowe.....	7
2.Opis wymagań Zamawiającego w stosunku do przedmiotu zamówienia	8
2.1.Wymagania podstawowe	8
2.2.Wymagania dotyczące wykonania dokumentacji projektowej	9
2.3.Wymagania dotyczące wykonania robót budowlanych.....	14
2.4.Wymagania dotyczące terenu budowy	16
2.5.Zgodność z prawem	17
2.6.Warunki wykonania i odbioru	17
2.7.Terminy wykonania prac projektowych oraz wykonania robót budowlanych i instalacyjnych.	19
II. Część informacyjna programu funkcjonalno-użytkowego.....	19
1.Informacje podstawowe i oświadczenia Zamawiającego:.....	19
1.1.Dokumenty Zamawiającego potwierdzające zgodność zamierzenia z wymogami Przepisów.....	19
1.2.Pozostałe informacje niezbędne do zaprojektowania i wykonania robót:	20

II. Część informacyjna

1. Informacje podstawowe i oświadczenia

1.1 Dokumenty Zamawiającego potwierdzające zgodność zamierzenia z wymogami

1.2 Pozostałe informacje niezbędne do zaprojektowania i wykonania robót

I. Część opisowa

Przedsięwzięcie obejmuje opracowanie dokumentacji remontu nawierzchni boiska do piłki nożnej ze sztucznej trawy oraz wykonanie remontu nawierzchni boiska do piłki nożnej ze sztucznej trawy, wymianę osiatkowania bramek do piłki nożnej, wymianę siatki dla dwóch piłkochwyków, częściowa wymiana zniszczonego ogrodzenia z paneli zgrzewanych, wymianę odwodnienia na połowie boiska, montaż czterech kamer wraz z instalacją i włączeniem do istniejącego monitoringu i jego rozbudową, wykonanie zestawu do skoku w dal i trójskoku przeznaczonego do zabudowy w bieżni, wykonanie od strony wschodniej boiska chodnika z kostki betonowej wibroprasowanej gr. 6 cm kolor, oczyszczenie i umalowanie ogrodzenia boiska z paneli zgrzewanych, uzyskanie skutecznego zgłoszenia albo pozwolenia na budowę jeśli będzie wymagane, wykonanie robót budowlanych przy zachowaniu wszelkich wymogów prawa budowlanego oraz uzyskaniem decyzji na użytkowanie jeżeli będzie wymagana.

1.Opis ogólny przedmiotu zamówienia.

1.1.Charakterystyczne parametry określające wielkość obiektu

BOISKO DO PIŁKI NOŻNEJ

Boisko piłkarskie o wymiarach około 31,00 x 62,70 m (pole gry około 29,90 X 60,60 m) ogrodzone do wysokości 4 m wraz z piłkochwykami o wysokości 6 m. Nawierzchnia boiska wykonana na podbudowie dynamicznej. Trawa syntetyczna o wysokości 60 mm. Ogrodzenie boiska wykonane paneli ogrodzeniowych zgrzewanych 3D powlekanych proszkowo drut fi 5,00 mm, oczko 200x46 mm. Piłkochwyty są zamontowane w sposób trwały i wykonane z siatki polipropylenowej PP gr.5 mm o oczku 100x100mm, kolor zielony. Boisko zostało oddzielone od sąsiadujących elementów terenu za pomocą obrzeży betonowych 8x30x100cm układanych na ławie z betonu B15 z oporem. Na powierzchni boiska wyprofilowano spadki o wartości min. 0,5%.

PODBUDOWA.

- trawa syntetyczna wys. min.60 mm na podbudowie z kruszywa łamanego,
- warstwa wyrównawcza miał kamienny 0/4 mm grub. 4 cm,
- warstwa wyrównawcza miał kamienny 0/4mm gr 4cm
- warstwa klinująca frakcji 0/31.5mm grub 5cm
- warstwa nośna frakcji 31.5/63mm grub.15cm
- warstwa odsączająca z piasku grubego grub. 15 cm

WYPOSAZENIE SPORTOWE.

Siatki do bramek. Ilość: 2 szt.

Piłkochwyty: 16,50x6,00 m – 1 szt., 53,40x6,00 m – 1 szt., 29,90x 6,00 m – 1 szt.

INSTALACJE ELEKTRYCZNE

Instalacja kablowa do monitoringu boiska (z kamerami).

INFRASTRUKTURA SANITARNA

Drenaż i odwodnienie liniowe do gruntu – odprowadzenie wód opadowych do istniejącej sieci kanalizacyjnej deszczowej.

1.2.Zakres przedmiotu zamówienia

Zakres robót objętych zamówieniem obejmuje:

- wykonanie robót pomiarowych;
- usunięcie istniejącej nawierzchni boiska do piłki nożnej wraz z jej utylizacją;
- profilowanie i zagęszczenie istniejącego podłoża;
- wyrównanie istniejącej podbudowy;
- wyprofilowanie spadków o wartości min. 0,5% na powierzchni boiska do piłki nożnej;
- ułożenie nowej sztucznej trawy wraz z wypełnieniem piaskiem kwarcowym i granulatem gumowym;
- wklejenie linii na boisku do piłki nożnej;
- wymiana siatki do 2 szt. bramek do piłki nożnej;
- wymiana siatek na piłkochwytach;
- wykonanie od strony wschodniej boiska chodnika o wymiarach 1,50 x 30,30m z kostki betonowej wibroprasowanej gr. 6 cm kolor;
- wymianę odwodnienia na połowie boiska;
- montaż czterech kamer wraz z instalacją i włączeniem do istniejącego monitoringu i jego rozbudową;
- częściowa wymiana zniszczonego ogrodzenia z paneli zgrzewanych;
- oczyszczenie i umalowanie ogrodzenia boiska z paneli zgrzewanych
- wykonanie kompletnego zestawu do skoku w dal i trójskoku przeznaczonego do zabudowy w bieżni;
- wykonanie inwentaryzacji dla potrzeb wykonania dokumentacji;
- wykonanie dokumentacji;
- opracowanie szczegółowej specyfikacji technicznej wykonania i odbioru zaprojektowanych robót budowlanych;
- opracowanie przedmiaru robót budowlanych;
- opracowanie kosztorysu uproszczonego;
- dokonanie skutecznego zgłoszenia robót lub uzyskanie pozwolenia na budowę w Starostwie Powiatowym w Szydłowcu, jeśli jest wymagane;
- przeprowadzenie wszystkich niezbędnych badań i prób;

- uzyskanie wszelkich koniecznych materiałów do zrealizowania przedmiotu zamówienia, opinie, uzgodnienia wymagane przepisami;
- zapewnienie nadzoru autorskiego w okresie realizacji robót budowlanych;
- wykonanie wszystkich robót budowlanych na podstawie opracowanej i zatwierdzonej dokumentacji projektowej wraz z:
 - a) organizacją i zabezpieczeniem budowy z zapewnieniem ciągłego dostępu do obiektu w trakcie jej trwania,
 - b) wypłatą odszkodowań za wszelkie zniszczenia, które powstały w wyniku wykonywania przedmiotu umowy,
 - c) przeprowadzeniem wymaganych badań,
 - d) czynnościami i przygotowaniem dokumentów niezbędnych do odbioru końcowego inwestycji i oddania obiektu do użytkowania.

1.3. Aktualne uwarunkowania przygotowania inwestycji

- Publiczna Szkoła Podstawowa Nr 2 im. Jana Pawła II w Szydłowcu oświadcza, że prawo do użytkowania działki o numerze ewidencji geodezyjnej gruntu: 4207/26 obręb Szydłowiec posiada Gmina Szydłowiec;
- Boisko posiada instalację elektryczną, oświetleniową, sanitarną;
- Teren budowy zostanie przekazane w całości w terminie 5 dni od daty podpisania umowy;
- Nie przewiduje się zmiany zagospodarowania terenu;
- Nie przewiduje się zmiany istniejącej zabudowy;
- Prace remontowe nie naruszają układu konstrukcyjnego innych obiektów budowlanych;
- W organizacji budowy należy uwzględnić, że prowadzone roboty remontowe nie mogą zakłócać pracy funkcjonującej szkoły i pozostałych terenów rekreacyjnych;
- Zamawiający nie przewiduje powołania Inwestora Zastępczego;
- Zamawiający nie posiada inwentaryzacji terenu.

1.4. Ogólne właściwości funkcjonalno - użytkowe

W ramach wykonania remontu przewiduje się wykonanie remontu nawierzchni boiska do piłki nożnej ze sztucznej trawy, wymianę osiatkowania bramek do piłki nożnej, wymianę siatki dla piłkochwyty, częściowa wymiana zniszczonego ogrodzenia z paneli zgrzewanych, wymianę odwodnienia na połowie boiska, montaż czterech kamer wraz z instalacją i włączeniem do istniejącego monitoringu i jego rozbudową, wykonanie zestawu do skoku w dal i trójskoku przeznaczonego do zabudowy w bieżni, wykonanie od strony wschodniej boiska chodnika z kostki betonowej wibroprasowanej gr. 6 cm kolor,

1.5. Szczegółowe właściwości funkcjonalno-użytkowe

Boisko piłkarskie o wymiarach 31,00 x 62,70 m (pole gry 29,90 x 60,60 m)

Bramki aluminiowe (5 x 2m), montowane w tulejach, siatki do bramek. Ilość: 2szt.

Siatka na piłkochwyty o wymiarach 16,50x6,00 m – 1 szt., 53,40x6,00 m – 1 szt., 29,90x6,00 m – 1 szt.

2.Opis wymagań Zamawiającego w stosunku do przedmiotu zamówienia

W ramach wykonania remontu nawierzchni boiska do piłki nożnej przewiduje się:

- wykonanie dokumentacji projektów-kosztorysowej;
- dokonanie zgłoszenia robót wraz z niezbędnymi pozwoleniami i uzgodnieniami jeżeli będzie wymagane;
- wykonanie remontu nawierzchni do piłki nożnej przy zachowaniu wszelkich wymogów prawa budowlanego;
- wykonanie wymiany siatek do bramek;
- wykonanie wymiany siatki do piłkochwyków;
- montaż czterech kamer wraz z instalacją i włączeniem do istniejącego monitoringu i jego rozbudową;
- częściowa wymiana zniszczonego ogrodzenia z paneli zgrzewanych;
- oczyszczenie i umalowanie ogrodzenia boiska z paneli zgrzewanych;
- wykonanie kompletnego zestawu do skoku w dal i trójskoku przeznaczonego do zabudowy w bieżni;
- wykonanie od strony wschodniej boiska chodnika z kostki betonowej wibroprasowanej gr. 6 cm kolor
- uzyskanie pozwolenia na użytkowanie jeżeli będzie wymagane.

2.1.Wymagania podstawowe

Odpady powinny być przechowywane w odpowiednich pojemnikach dostarczonych przez Wykonawcę. Ich wywozem i utylizacją będą zajmować się wyspecjalizowane w tym zakresie firmy posiadające odpowiednie uprawnienia. W procesie realizacji należy dążyć do minimalizacji ilości odpadów, a także do ograniczania ilości zanieczyszczeń emitowanych do atmosfery. Kierownictwo robót dążyć powinno również do minimalizowania hałasu uciążliwego dla realizatorów i otoczenia. Roboty należy wykonywać zgodnie z wymaganiami BHP i ppoż. Pracownicy zostaną wyposażeni w sprzęt ochrony osobistej, odzież, obuwie robocze oraz odzież ochronną zgodnie z wymaganiami Polskich Norm w tym zakresie. Wszyscy pracownicy muszą mieć ważne badania lekarskie oraz posiadać aktualne szkolenie w zakresie BHP. Kierownicy robót zobowiązani są do przeszkolenia pracowników przed przystąpieniem do robót do szkolenia stanowiskowego BHP, które należy odnotować i potwierdzić podpisem osoby szkolącej i szkolonej. Do realizacji robót stosować należy materiały i wyroby zgodnie z zatwierdzoną dokumentacją techniczną, dopuszczone do stosowania w budownictwie, w tym w obiektach sportowych, posiadające wymagane dokumenty jakościowe. Na zastosowane materiały, wyroby budowlane Wykonawca jest zobowiązany dostarczyć, zgodnie z obowiązującymi przepisami, atesty, certyfikaty na znak bezpieczeństwa, certyfikaty zgodności, deklaracje zgodności z Polskimi Normami lub Aprobatami Technicznymi, świadectwa jakości, atesty, wymagane prawem opinie i oświadczenia. Wszystkie zastosowane materiały i wyroby powinny spełniać wymogi ochrony przeciwpożarowej. Należy wykonać we własnym zakresie opomiarowanie

zużywanych na własne potrzeby mediów oraz zgłosić ten fakt do odpowiednich służb technicznych szkoły celem odczytywania zużytych mediów.

Rozliczenie prowadzone jest w cyklu miesięcznym, zaś stawki za media są stawkami jakie obowiązują szkołę zgodnie z umowami zawartymi z poszczególnymi dostawcami.

Zamawiający będzie wymagał :

- a) rozwiązań techniczno - materiałowych zawierających wymagania zawarte w programie funkcjonalno użytkowym.
- b) kosztorysu szacunkowego całości zadania w rozbiciu na koszt (opracowania dokumentacji i wykonania robót budowlanych) cena netto i brutto.

2.2.Wymagania dotyczące wykonania dokumentacji projektowej

Dokumentacja projektowo-kosztorysowa powinna zawierać:

- a) pisemną akceptację inwestora, przed wykonaniem robót, w zakresie zgodności z programem funkcjonalno-użytkowym,
- b) dokumentację niezbędną do zgłoszenia robót budowlanych, jeśli jest wymagana,
- c) projekty wykonawcze (po 3 egz., oddzielnie każda branża),
- d) szczegółowe przedmiary robót (po 1 egz., oddzielnie każda branża),
- e) kosztorys uproszczony (po 1 egz., oddzielnie każda branża),
- f) specyfikacje techniczne wykonania i odbioru robót (po 1 egz., oddzielnie każda branża),
- g) wersję elektroniczną opracowania w formacie pdf*, a przedmiar i kosztorys w formacie excel*, PDF* i ath*, (1 egz.).

Podane w programie funkcjonalno-użytkowym informacje nie zwalniają oferentów z konieczności przeprowadzenia wizji lokalnej w terenie i uwzględnienia innych nie opisanych uwarunkowań.

Przed wykonaniem projektu należy wykonać inwentaryzację boiska do piłki nożnej.

Do wykonania projektu wykonawca pozyska na swój koszt materiały, analizy, ekspertyzy, opracowania niezbędne do realizacji przedmiotu zamówienia.

Jeżeli względy praktyczne wymagają, aby niektóre dokumenty Wykonawcy były poddane weryfikacji lub uzgodnieniu przez odpowiednie osoby lub władze to przeprowadza je na swój koszt.

Wykonawca uzyska wszelkie wymagane zgodnie z prawem polskim uzgodnienia, opinie, decyzje administracyjne niezbędne do zaprojektowania, wybudowania i przekazania do użytkowania.

Projekt winien zawierać optymalne rozwiązania funkcjonalno-użytkowe, konstrukcyjne materiałowe i kosztowe.

Zakres i forma dokumentacji (w tym przedmiary robót) mają być sporządzone zgodnie z Rozporządzeniem Ministra Infrastruktury z dnia 02.09.2004r. w sprawie szczegółowego zakresu i formy dokumentacji projektowej, specyfikacji technicznych wykonania i odbioru robót budowlanych oraz programu funkcjonalno-użytkowego (Dz.U 2013 poz.1129 t.j. ze zmianami).

Przed przystąpieniem do wykonywania robót należy przygotować i przedstawić Zamawiającemu przedmiary robót. Przedmiary robót winny być opracowane w podziale na branże.

Zamawiający wymaga przedłożenia szczegółowych specyfikacji technicznych wykonania i odbioru robót budowlanych.

Uzgodnienie dokumentacji przez wszystkich rzeczoznawców, w tym: bhp, san-hig., ppoż.

Dokumentacja powinna być spójna i skoordynowana we wszystkich branżach oraz zawierać protokół koordynacji międzybranżowej, podpisany przez wszystkich projektantów branżowych uczestniczących w realizacji zamówienia.

Każdy egzemplarz dokumentacji ma być podpisany przez projektanta i sprawdzającego oraz zawierać protokół koordynacji międzybranżowej.

W zakresie dokumentacji wykonawczej należy ująć wszystkie roboty niezbędne do wykonawstwa robót oraz obliczenia i inne szczegółowe dane pozwalające na sprawdzenie poprawności jej wykonania. Dokumentację należy opracować w sposób czytelny, opisy pismem maszynowym (nie dopuszcza się opisów ręcznych).

Przy projektowaniu należy uwzględnić następujące elementy:

W zakresie budowlanym:

Zamawiający wymaga ułożenia nawierzchni ze sztucznej trawy trzeciej generacji. System nawierzchni bez stosowania mat elastycznych składający się z:

- sztuczna trawa – włókna monofilowe z wtopionym rdzeniem wzmacniającym ,
- wypełnienie piaskiem kwarcowym.

Cały oferowany system musi posiadać raport z badań potwierdzający zgodność jego parametrów z FIFA Quality Concept for Football Turf, test method 2015 (dostępny na www.FIFA.com) i być zgodny z wymaganiami zamawiającego.

Oferowana system trawy syntetycznej powinna spełniać następujące parametry:

1.Sztuczna trawa

- skład włókna: polietylen (PE) 100%;
- rodzaj i przekrój włókien: włókno monofilowe z wtopionym rdzeniem wzmacniającym zapewniającym sztywność włókna;
- wysokość włókien: 60-62 mm;
- grubość włókna monofilowego: min. 400 µm;

- Dtex: min. 16.000;
- ilość pęczków: min. 14 500/m²;
- ilość włókien: min. 174 000/m²;
- wyrywanie pęczka przed starzeniem: min. 85N;
- łączenie klejone przed starzeniem: min. 165/ 100mm;
- waga pojedynczego włókna: min 3000 g/m²;
- waga całkowita trawy: min. 4100 g/m²;
- podkład trawy: poliuretanowy, nie dopuszcza się podkładu lateksowego;
- przepuszczalność wody dla całego systemu (sztuczna trawa, piasek, granulat gumowy): min 1600 mm/hr;

2.Wypełnienie sztucznej trawy: piasek kwarcowy i granulat gumowy, w ilościach zgodnych z raportem z badań potwierdzającym zgodność parametrów z FIFA Quality Concept for Football Turf, test method 2015 (dostępny na www.FIFA.com)

3.Chodnik:

Nawierzchnię wykonać ze spadkiem w kierunku trawników. Nawierzchnia powinna mieć nośność wystarczającą dla ruchu pieszego. Pod chodnikami należy wykonać podbudowę z pospółki. Kostkę układać na podsypce cementowo - piaskowej. Wykonawca, na etapie projektu powinien określić jaką podbudowę należy zastosować. Powyższy sposób jej wykonania należy traktować jako minimalny możliwy do zastąpienia innym o lepszych właściwościach. Nawierzchnia z kostki betonowej prostokątnej, w kolorze, grubość min. 6 cm. Wokół przestrzeni pokrytej nową nawierzchnią należy wykonać obrzeża betonowe. Obrzeża betonowe, prefabrykowane min. 6 x 25 cm. Obrzeża posadawiać na ławie z betonu wylewanego klasy nie niższej niż C12/15.

4. Zeskocznia do skoków w dal:

Obrzeże:

Boisko należy otoczyć systemowymi obrzeżami. Obrzeże o minimalnej wysokości 30 cm, szerokości 5,0 cm i długości ok. 100 cm + obrzeża narożne. Obrzeże wykonane z wodoodpornego betonu lub polimerbetonu, dedykowane dla budowy zeskoczni skoku w dal z zakotwioną ochroną krawędzi z gumy lub tworzywa sztucznego w kolorze białym. Obrzeża posadawiać na ławie z betonu wylewanego klasy nie niższej niż C 12/15. grubość ławy 10 cm + opory wysokości min. 4 cm i szerokości o 10 cm większej z każdej strony niż szerokość obrzeża. Opory ze spadkiem w kierunku zewnętrznym. Ilość: 24,0 m.b.

Piaskownica:

Wnętrze zeskoku należy wypełnić następującymi warstwami:

- piasek rzeczny, płukany frakcji 0,2 – 1,3 mm warstwa grubości 40 - 45 cm
- tłuczeń frakcji 0-63,5 mm warstwa grubości 15 cm • Ø
- piasek odsączający warstwa grubości 10 cm dołek chłonny o wymiarach 100 x 100 x 50 cm wypełniony żwirem 31,5 – 63,5 mm.

Dno piaskownicy i dołek chłonny należy wyłożyć geowłókniną typu F22.

Pokrywa piaskownicy:

Piaskownicę należy wyposażyć w pokrywę chroniącą przed opadami atmosferycznymi i zanieczyszczeniami, wykonana z plandeki pcv. Plandeka odporna na warunki atmosferyczne, w tym promieniowanie uv.

W zakresie dostawy i montażu:

1. Siatki do bramek wykonane z polipropylenu bezwęzłowego, koloru białego, wielkość oczka siatki 100x100mm, grubość 4mm, odporne na działanie promieni słonecznych i inne nieprzyjemne warunki pogodowe. Siatki z polipropylenu winny odpowiadać normie EN 748
2. Siatka na piłkochwyty o wymiarach: 16,50x6,00 m – 1 szt., 53,40x6,00 m – 1 szt., 29,90x 6,00 m – 1 szt. Siatki wykonane z polipropylenu bezwęzłowego, koloru zielonego, wielkość oczka siatki 100x100mm, grubość 4mm, odporne na działanie promieni słonecznych i inne nieprzyjemne warunki pogodowe.
3. Zestaw do monitoringu:

Zaplanowany system telewizji dozorowej ma na celu zapewnić stałą obserwację całego terenu: projektowanego boiska, umożliwić rejestrację oraz archiwizację zdarzeń z możliwością natychmiastowego odtwarzania zarejestrowanych nagrań bez konieczności przerywania rejestracji. Konfiguracja i realizacja systemu ma umożliwiać jego etapowanie bez ponoszenia dodatkowych kosztów. Projektowany system telewizji dozorowej musi spełniać następujące założenia funkcjonalne:

- Cyfrowy zapis i obróbka sygnału wideo z kamer;
- Zapewnienie min. 7 dniowej archiwizacji nagrań;
- System telewizji kolorowej (kamery, obróbka, monitory i zapis);
- Zapewnienie możliwości dowolnej rozbudowy, etapowania i rekonfiguracji systemu;
- Zapewnienie prostej i ergonomicznej obsługi;
- Możliwość wyświetlenia na monitorach sygnału zmultipleksowanego (obraz kilku kamer na podzielonym obrazie);

Kamery należy instalować na istniejących słupach oświetleniowych lub innych słupach na wysokości 4m na uchwytych. Ze względu na odległości i spadki napięć kamery będą zasilane napięciem 230V z tablicy TOB w słupach należy zamontować zasilacze 230./12V 1,0A. Kamery będą zasilone dwoma obwodami. Rejestrator należy zamontować w szafie rack umiejscowionej w budynku szkoły. W budynku instalacje prowadzić w korytkach plastikowych, natomiast na zewnątrz instalacje prowadzić po trasach kabli zasilania latarni w rurach typu DVR. Wyjście kabli z budynku należy wykonać w miejscu wyjścia kabli oświetlenia zewnętrznego. Na zewnątrz używać kable ziemne odporne na wpływ warunków atmosferycznych.

Zestawienie urządzeń:

a). Rejestrator cyfrowy min. 24 kanałowy, wysoki bitrate wejściowy min. 320 Mb/s i możliwość obsługi min. 24 kamer IP w rozdzielczości: 8 Mpx / 6 Mpx / 5 Mpx / 4 Mpx / 3 Mpx / 1080p / 720p / D1, wyposażony w:

- Wydajny, czterordzeniowy procesor, z systemem operacyjnym;
- Obsługa licznych funkcji inteligentnej analizy obrazu (w tym mapy ciepła);
- Wbudowany WEB Server i podwójny interfejs gigabit Ethernet;
- Miejsce na min. 6 dysków twardych SATA III, każdy po max. 10 TB (80 TB łącznie);

- Wbudowane złącze E-SATA;
 - Wbudowane 2 wyjścia HDMI i 2 wyjścia VGA - max. rozdzielczość wyświetlania 3840 x 2160 (dla HDMI1);
 - Dekodowanie: min. 4 kanały @ 8 Mpx (30 kl/s) lub 16 kanałów @ 1080p (30 kl/s);
 - Wbudowanych min. 6 portów USB: 4x USB 3.0 i 2x USB 2.0;
 - Wbudowane min. 16 wejść i 4 wyjścia alarmowe;
 - Wbudowane min. 1 wejście i 2 wyjścia audio;
 - Wbudowany interfejs min. RS-485 / RS-232;
 - Kompresja min. H.265+ / H.265 / H.264+ / H.264 i podwójny strumień kodowania;
 - b).Dysk twardy 6 sztuk x min. 2 TB, SATA, 8MB CACHE 1,00.
 - c).Minimum dwa monitory min. 27", 4K, matryca IPS, szczególnie polecany do: systemu CCTV, wejścia VGA, DVI, HDMI, Display Port, Audio (głośniki).
 - d). UPS do szafy RACK19" 700W 1,00
 - e).Zasilacz 230V/12V, 1A 4
 - f).Kamery Dzień/Noc:
 - Rozdzielczość min. 2048 x 1536 (3 Mpx);
 - Przetwornik obrazu 1/3" PS CMOS;
 - Prędkość min. 20 kl/s @ 3 Mpx;
 - Obiektyw MOTOZOOM, 2.8 - 12 mm;
 - Kąt widzenia Poziom - 104.4° - 25° / pion - 54.4° - 13.7°;
 - Zasięg oświetlacza Do 30 m;
 - Czułość 0 lux (wł. IR);
 - Dzień/noc TAK;
 - Mechaniczny filtr podczerwieni (ICR) TAK;
 - Kompresja obrazu min. H.265+ / H.265 / H.264+ / H.264;
 - WDR 120 dB TAK;
 - Funkcje Dzień/noc, NR, WDR 120 dB, AWB, AGC, BLC, HLC, ROI, Defog, Strefy prywatność , temperatura pracy od -20°C do 50°C, zasilanie 12VDC;
- Dodatkowo należy zainstalować w min. czterech miejscach tablicę „Teren Monitorowany”.

Dokumenty, które Wykonawca musi dostarczyć Zamawiającemu w celu potwierdzenia, że oferowane roboty budowlane odpowiadają wymaganiom określonym przez zamawiającego:

- a) Raport z badań dotyczący oferowanego systemu nawierzchni (trawa, wypełnienie) przeprowadzonego przez specjalistyczne laboratorium (np. Labosport lub ISA-Sport lub Sports Labs Ltd), potwierdzający wszystkie wymagane parametry oraz potwierdzający zgodność jego parametrów z FIFA Quality Concept for Football Turf, test method 2015 (dostępny na www.FIFA.com) dla poziomu FIFA Quality oraz FIFA Quality PRO;
- b) Badanie laboratoryjne oferowanego systemu sztucznej trawy (trawa, wypełnienie) na zgodność z normą PN-EN 15330-1:2013;
- c) Klasyfikacja reakcji na ogień wykonana wg. normy EN 13501-1:2018 potwierdzająca zakres reakcji na ogień w klasie minimum B_f-s1;
- d) Kartę techniczną oferowanej nawierzchni, potwierdzoną przez jej producenta oraz jej próbkę o wymiarach 20 x 30 cm;

- e) Aktualny certyfikat FPP dla producenta trawy (FIFA Preferred Producer);
- f) Atest PZH lub równoważny dla oferowanej nawierzchni i wypełnienia;
- g) Autoryzację producenta trawy syntetycznej, wystawioną dla wykonawcy na realizowaną inwestycję;

2.3.Wymagania dotyczące wykonania robót budowlanych

- Wykonawca może przystąpić do robót po przekazaniu Zamawiającemu dokumentacji projektowo-kosztorysowej i skutecznego zgłoszenia bądź decyzji o pozwoleniu na budowę jeśli są wymagane;
- Roboty będą wykonywane na czynnym obiekcie. Wykonawca ma obowiązek w taki sposób realizować roboty, by nie zakłócić funkcjonowania szkoły i pozostałego terenu rekreacyjnego;
- Roboty uciążliwe, głośne itp. należy prowadzić w porze dziennej lub w okresie wolnym od zajęć;
- Wykonawca wykona wszelkie roboty budowlane związane z przekazaniem do użytkowania boiska do piłki nożnej, zgodnie z zatwierdzoną dokumentacją projektowo-kosztorysową;
- Roboty budowlane montażowo-instalacyjne wykonać w zakresie niezbędnym do osiągnięcia zamierzonego efektu wraz z próbami, pomiarami niezbędnymi w celu przekazania do użytkowania;
- Wszystkie inne prace niezbędne do kompletnego zrealizowania zadania, uzyskania wszelkich wymaganych prawem pozwoleń, uzgodnień związanych z przekazaniem do użytkowania w tym decyzją na użytkowanie jeżeli będzie wymagana;
- Wskazana wizja lokalna na obiekcie celem sprawdzenia miejsca robót, jego otoczenia w celu oceny na własną odpowiedzialność, koszt i ryzyko wszelkich czynników koniecznych do przygotowania oferty i wykonania prac budowlanych;
- Pełna odpowiedzialność za osiągnięcie celu spoczywa na Wykonawcy;
- Wykonawca zapewni staraniem i na swój koszt kierownika robót budowlanych jak również kierowników robót branżowych jeśli będą wymagani;
- Należy uwzględnić prowadzenie prac w sposób zapewniający normalne użytkowanie pozostałej części obiektu znajdujących się w pobliżu miejsca prowadzenia prac;
- Wszelkie wyłączenia prądu muszą być ustalone z Zamawiającym i nastąpić po wyrażeniu na nie zgody przez Zamawiającego;
- Należy uwzględnić prowadzenie prac również w godzinach nocnych oraz w dni wolne ustawowo od pracy jeżeli zajdzie taka potrzeba;
- Wywóz gruzu i odpadów powstałych w trakcie robót, utylizację odpadów niebezpiecznych, wykona Wykonawca we własnym zakresie i na swój koszt;
- Wykonawca jest zobowiązany ubezpieczyć prowadzone roboty i zapewnić przestrzeganie przepisów BHP;
- Roboty będą prowadzone na podstawie uzyskanego pozwolenia na budowę lub skutecznego zgłoszenia jeśli są wymagane, zgodnie z opracowaną dokumentacją projektowo-kosztorysową, wynikającą z zapisów w Programie Funkcjonalno-Użytkowym oraz uzgodnień z Zamawiającym;

- Wykonawca robót jest odpowiedzialny za jakość wykonywanych robót oraz zgodność wykonania z dokumentacją projektowo-kosztorysową, zaleceniami nadzoru inwestorskiego, obowiązującymi normami, warunkami technicznymi wykonania robót budowlano-montażowych oraz wiedzą techniczną.
- Wykonawca ma obowiązek zorganizować i przeprowadzić roboty w sposób bezpieczny, nie stwarzający zagrożenia dla osób przebywających na terenie inwestycji.
- Do zakresu obowiązków Wykonawcy przedmiotu zamówienia w ramach ceny ryczałtowej wchodzić będzie również: organizacja zaplecza budowy, w tym ponoszenie kosztów zużycia wody, zrzutu ścieków, kosztów energii i ogrzewania dla potrzeb budowy, natychmiastowe usunięcie w sposób docelowy wszelkich szkód i awarii spowodowanych przez Wykonawcę w trakcie realizacji robót, zabezpieczenie, wyгородzenie terenu przed dostępem osób trzecich, pomiar z natury wszystkich elementów wymagających pomiaru dla potrzeb prawidłowej realizacji inwestycji – w szczególności dla potrzeb zamówienia elementów wymagających wykonania z dostosowaniem do istniejących gabarytów, utrzymanie porządku w trakcie realizacji robot, systematyczne porządkowanie miejsc wykonywania prac, demontaż obiektów tymczasowych oraz uporządkowanie terenu po zakończeniu robót, opracowanie inwentaryzacji powykonawczej, odbiorowej i przekazanie jej Zamawiającemu, wykonania niezbędnych prób, badań uzgodnień, nadzorów i odbiorów zgodnie z obowiązującymi przepisami, m.in.: pomiary natężenia oświetlenia, pomiary skuteczności ochrony przeciwporażeniowej, skuteczności zerowania, pomiary rezystencji izolacji, uziemień ochronnych i roboczych pomiary skuteczności wentylacji, badanie, pomiary stężenia substancji szkodliwych jeśli są wymagane;
- Wykonawca ma obowiązek unieszkodliwienia powstałych odpadów, jako wytwórca tych odpadów w rozumieniu art. 3 ust. 3 pkt 22 ustawy o odpadach (Dz.U. Nr 62, poz.628 z późniejszymi zmianami). Wykonawca ma obowiązek uwzględniać koszt składowania, wywozu i utylizacji odpadów w cenie ryczałtowej;
- Magazynowanie odpadów powstających podczas realizacji inwestycji może odbywać się jedynie na terenie, do którego ich wytwórca ma tytuł prawny, zgodnie z art. 25 ustawy z dnia 14.12.2012 r. o odpadach (Dz. U. z 2013 r. Nr 21);
- Wykonawca jest odpowiedzialny za jakość wykonywanych robót oraz zgodność wykonania z dokumentacją przetargową, zaleceniami nadzoru inwestorskiego, obowiązującymi normami, warunkami technicznymi wykonania robót budowlano-montażowych oraz sztuką budowlaną. Do wbudowania mogą być użyte materiały i urządzenia nowe, odpowiadające wymogom dokumentacji projektowej, ponadto: oznakowane CE, co oznacza, że dokonano oceny ich zgodności ze zharmonizowaną normą europejską wprowadzoną do zbioru Polskich Norm (Pn-hEN), z europejską aprobatą techniczną (EAT) lub krajową specyfikacją techniczną państwa członkowskiego UE uznaną przez Komisję Europejską za zgodną z wymaganiami podstawowymi umieszczone w określonym przez Komisję Europejską wykazie wyrobów mających niewielkie znaczenie dla zdrowia i bezpieczeństwa, dla których producent wydał deklarację zgodności z uznanymi

regułami wiedzy technicznej, albo oznakowane.

Z zastrzeżeniem art. 5 ust. 4 ustawy z dnia 16 kwietnia 2004 r. o wyrobach budowlanych (Dz. U. Nr 92, poz. 881 z późniejszymi zmianami), znakiem budowlanym, którego wzór określa załącznik nr 1 do niniejszej ustawy, wprowadzone do obrotu legalnie w innym państwie członkowskim Unii Europejskiej, nieobjęty zakresem przedmiotowym norm zharmonizowanych lub wytycznych do europejskich aprobat technicznych Europejskiej Organizacji do spraw Aprobatek Technicznych (EOTA), jeżeli jego właściwości użytkowe umożliwiają spełnienie wymagań podstawowych przez obiekty budowlane zaprojektowane i budowane w sposób określony w odrębnych przepisach, w tym przepisach techniczno budowlanych, oraz zgodnie z zasadami wiedzy technicznej.

- Przed dokonaniem zamówienia materiałów do wbudowania i wykończeniowych Wykonawca ma obowiązek dokonać pomiarów na obiekcie, przedstawić Zamawiającemu propozycje materiałowe i próbki kolorystyczne celem akceptacji;
- Wszystkie nazwy własne urządzeń i materiałów użyte w dokumentacji przetargowej są podane przykładowo i określają jedynie minimalne oczekiwane parametry jakościowe oraz wymagany standard i mogą być zastąpione przez inne równoważne, jednak obowiązek udowodnienia równoważności, zgodnie z art. 99 ustawy pzp, należy do Wykonawcy.
- Zamawiający zapewni pełnienie nadzoru inwestorskiego.
- Nie dopuszcza się możliwości złożenia oferty przewidującej odmienny sposób wykonania przedmiotu zamówienia niż określony w dokumentacji przetargowej.

2.4.Wymagania dotyczące terenu budowy

- Plac budowy zostanie przekazany odrębnym protokołem.
- Wykonawca prowadzić będzie roboty na terenie przez niego zabezpieczonym, oświetlonym i oznaczonym zgodnie z obowiązującymi przepisami.
- Wykonawca wykona i zapewni zasilanie w wodę i energię elektryczną na potrzeby robót staraniem i na własny koszt (podliczniki), opłaty z tego tytułu ponosi Wykonawca.
- Wykonawca odpowiada za zapewnienie niezbędnego dostępu do placu budowy.
- Zadba by nie spowodować zniszczeń ani zanieczyszczeń dróg, a ewentualne uszkodzenia będą naprawiane na koszt Wykonawcy. Wszelkie drogi wjazdowe będą utrzymane w czystości i wolne od przeszkód.
- Nie przewiduje się składowania materiałów na terenie budowy, powyższe uwzględnić w cenie oferty.
- Wykonawca odpowiada za plac budowy od chwili przekazania placu do uzyskania decyzji na użytkowanie.
- Wykonawca będzie w pełni stosować odpowiednie przepisy BHP w okresie wykonywania umowy i będzie odpowiedzialny za bezpieczne wykonywanie robót. Pozostała część budynku nie objęta zakresem remontu pozostaje w użytkowaniu.
- Wykonawca zapewni, że wszystkie czynności wykonywane będą bezpiecznie oraz osoby odpowiedzialne za BHP wykonują pracę prawidłowo.

- Wykonawca zapewni wszelkie niezbędne środki medyczne, higieny osobistej na poziomie, co najmniej w zakresie określonym przez odpowiednie przepisy.
- Wykonawca winien przedsięwziąć wszelkie środki, aby zabezpieczyć roboty przed pożarem przy użyciu odpowiedniego sprzętu p.poż oraz poprzez wyznaczenie dróg ewakuacyjnych dla osób przebywających na placu budowy.

2.5.Zgodność z prawem

- Wykonawca zapozna się z odpowiednimi uregulowaniami prawnymi, ustawami i przepisami obowiązującymi w Polsce, jak również normami polskimi i odpowiednimi normami europejskimi, które w jakikolwiek sposób odnoszą się do robót dla działań podejmowanych przy realizacji zamówienia.
- Niezależnie od wymienionych regulacji prawnych Wykonawca powinien postępować zgodnie z następującymi polskimi regulacjami prawnymi: prawo budowlane, ustawa o odpadach, prawo ochrony środowiska, kodeks pracy i przepisy dotyczące ochrony zdrowia i bezpieczeństwa pracy i higieny pracy oraz przepisy ppoż. Inne obowiązujące przepisy prawa polskiego i UE.

2.6.Warunki wykonania i odbioru

Na etapie projektowania :

Wymaga się od Wykonawcy udzielania wyjaśnień, uzupełnień dokumentacji projektowo-kosztorysowej oraz uzgodnienia jej pod względem merytorycznym z Zamawiającym.

Na etapie wykonania robót:

- Wykonawca zobowiązany jest do przyjęcia odpowiedzialności od następstw i za wyniki działalności w zakresie: organizacji robót, zabezpieczenia osób trzecich, ochrony środowiska, warunków bhp, zabezpieczenia terenu i robót, zabezpieczenia ciągów komunikacyjnych przyległych do terenu robót od następstw prowadzonych robót;
- Do rozpoczęcia robót budowlanych można przystąpić dopiero po dokonaniu stosownych zgłoszeń i uzyskaniu pozwolenia na budowę jeśli są wymagane;
- Przedmiot zamówienia w części budowlanej, oraz instalacyjnej zostanie wykonany z materiałów własnych Wykonawcy;
- Wyroby budowlane, stosowane w trakcie robót budowlanych, mają spełniać wymagania polskich norm i przepisów prawa, a Wykonawca będzie posiadał dokumenty potwierdzające, że zostały one wprowadzone do obrotu zgodnie z ustawą o wyrobach budowlanych i posiadają wymagane parametry;
- Zamawiający przewiduje bieżącą kontrolę wykonanych robót, w celu zapewnienia współpracy z Wykonawcą i prowadzenia kontroli wykonanych robót, Zamawiający przewiduje ustanowienie osoby upoważnionej do kontaktów oraz inspektora nadzoru;
- Kontroli będą podlegały w szczególności:

- a) rozwiązania projektowe w aspekcie zgodności z programem funkcjonalno-użytkowym, warunkami umowy i dokumentacją projektową,
- b) stosowane gotowe wyroby budowlane w odniesieniu do dokumentów potwierdzających ich dopuszczenie do obrotu oraz zgodności parametrów zawartymi w projekcie,
- c) jakość i dokładność wykonania prac,
- Zamawiający ustala następujące rodzaje odbiorów:
 - a) odbiór robót zanikowych i ulegających zakryciu;
 - b) częściowy;
 - c) odbiór końcowy po zakończeniu prac, przekazaniu zaakceptowanych przez Inspektora atestów, certyfikatów, deklaracji CE, aprobat technicznych, świadectw dopuszczenia, wszelkich niezbędnych prób i pomiarów elektrycznych, odbiorów niezbędnych celem uzyskania decyzji na użytkowanie jeżeli będzie wymagana;
 - d) odbiór po okresie rękojmi;
 - e) odbiór ostateczny tj. po okresie gwarancyjnym.
- Gotowość do odbiorów kolejnych etapów prac, robót i czynności oraz robót zanikających i ulegających zakryciu Kierownik Budowy zgłasza Zamawiającemu;
- Zamawiający ma obowiązek przystąpić do odbioru w terminie 3 dni od daty zgłoszenia;
- Z czynności odbioru kolejnych etapów prac i robót sporządza się protokoły, zawierające opis przebiegu czynności danego odbioru oraz wszelkie ustalenia poczynione w jego toku. W przypadku stwierdzenia przy odbiorze prac, robót, czynności, a także z czynności odbioru robót zanikających i ulegających zakryciu wad, lub braków w wykonanych pracach, robotach, czynnościach, dokumentacji ich dotyczącej lub innego rodzaju usterek lub uchybień w stosunku do ich zamierzonego na dzień odbioru stanu, Zamawiający ma prawo odmówić odbioru i wyznaczyć termin do usunięcia tych wad;
- Odbiór końcowy ma na celu przekazanie Zamawiającemu ustalonego przedmiotu umowy do eksploatacji po sprawdzeniu jego należytego wykonania i przeprowadzeniu przewidzianych w przepisach badań, prób technicznych, rozruchów instalacyjnych i innych;
- Gotowość do odbioru końcowego Wykonawca zgłosi Zamawiającemu w formie pisemnej, a także udostępni Zamawiającemu całość wymaganej prawem dokumentacji powykonawczej;
- Najpóźniej w dniu zgłoszenia zakończenia robót i gotowości do odbioru, Wykonawca przekaze Zamawiającemu całość wymaganej umową dokumentacji powykonawczej. Zamawiający wyznaczy termin i rozpocznie odbiór końcowy w ciągu 3 dni od daty potwierdzenia gotowości do odbioru przez Wykonawcę, zawiadamiając o tym na piśmie;
- Z czynności odbioru końcowego, sporządzane są protokoły, zawierające opis przebiegu czynności danego odbioru oraz wszelkie ustalenia poczynione jego toku. Protokół odbioru podpisany przez Strony, Zamawiający doręcza Wykonawcy w dniu zakończenia czynności odbioru;

- Odbiór prac, robót, czynności wykonanych przy realizacji inwestycji następuje z chwilą dokonania odbioru końcowego inwestycji przez Zamawiającego od Wykonawcy;
- Zamawiający ma prawo odmówić odbioru, jeżeli w toku czynności odbioru zostanie stwierdzone, że przedmiot odbioru posiada wady, tj. nie osiągnięto gotowości do odbioru z powodu nie zakończenia robót, prac lub czynności lub nie zostały właściwie wykonane roboty, prace lub czynności lub nie zostały przeprowadzone wszystkie sprawdzenia, próby, czy też niezbędne rozruchy technologiczne lub, gdy Wykonawca nie przedstawił wymaganych prawem i niezbędnych dokonania odbioru dokumentów powykonawczych lub przedmiot odbioru posiada inne usterki, uchybienia w stosunku do zamierzonego stanu. Wykonawca zobowiązany jest do zawiadomienia na piśmie Zamawiającego o usunięciu wad oraz do żądania wyznaczenia terminu odbioru zakwestionowanych uprzednio robót jako wadliwych;
- Zamawiający wyznaczy datę gwarancyjnego odbioru robót przed upływem terminu gwarancji oraz datę odbioru robót przed upływem okresu rękojmi. Zamawiający powiadomi o tych terminach Wykonawcę w formie pisemnej. Przy odbiorach tych stosowane będą zasady, jak dla odbioru końcowego.

2.7. Terminy wykonania prac projektowych oraz wykonania robót budowlanych i instalacyjnych.

2.7.1. Terminy wykonania prac projektowych.

Od 01.04.2025 do 15.12.2025

II. Część informacyjna programu funkcjonalno-użytkowego.

1. Informacje podstawowe i oświadczenia Zamawiającego:

- Zamawiający nie dysponuje inwentaryzacją boiska do piłki nożnej;
- Zamawiający informuje, że wybór Wykonawców zadania zostanie dokonany w trybie "Zaprojektuj i wybuduj"
- Wszelkie szkody powstałe z winy Wykonawcy w trakcie realizacji niniejszego zadania Wykonawca jest zobowiązany usunąć we własnym zakresie i na własny koszt.
- Całość prac należy wykonać zgodnie z:
 - ustawą „Prawo Budowlane”, warunkami technicznymi wykonania i odbioru robót oraz wiedzą techniczną,
 - obowiązującymi przepisami i normami w tym zakresie, przepisami bhp, sanitarnym i p.poż.

1.1. Dokumenty Zamawiającego potwierdzające zgodność zamierzenia z wymogami Przepisów.

- Zamawiający przedłoży oświadczenie stwierdzające prawo do dysponowania nieruchomością na cele budowlane przy składaniu wniosku o pozwolenie na

budowę lub zgłoszenie.

- Dokumentacja projektowa musi spełniać obowiązujące przepisy Prawa Budowlanego, przepisy techniczno-budowlane, przepisy związane i obowiązujące normy m.in.: Ustawa Prawo Budowlane z dnia 7.07.1994r. (Dz. U 2013 poz.1409 z późn.zm.), Rozporządzenie Ministra Infrastruktury w sprawie szczegółowego zakresu i formy dokumentacji projektowej, specyfikacji technicznych wykonania i odbioru robót budowlanych oraz programu funkcjonalno-użytkowego z dnia 2.09.2004r.t.j (Dz .U 2013 poz.1129), Rozporządzenie Ministra Infrastruktury z dnia 12.04.2002r. w sprawie warunków technicznych jakim powinny odpowiadać budynki i ich usytuowanie (Dz. U 2002r.Nr 75 poz.690 zm. z późn.zm., Rozporządzenie Ministra Infrastruktury z dnia 6.02.2003r. w sprawie bezpieczeństwa i higieny pracy podczas wykonywania robót budowlanych (Dz. U 2003, Nr 47, poz.401). Rozporządzenie Ministra Spraw Wewnętrznych i Administracji z dnia 07.06.2010r. w sprawie ochrony p.poż budynków i innych obiektów budowlanych i terenów (Dz. U 2010, Nr 109.poz.719), Inne obowiązujące normy branżowe, wymagania norm europejskich.

1.2.Pozostałe informacje niezbędne do zaprojektowania i wykonania robót:

1.2.1Rysunki/zdjęcia



¹Rys.1.Lokalizacja

¹ (źródło: <https://mapy.geoportal.gov.pl/>)



²Rys.2.

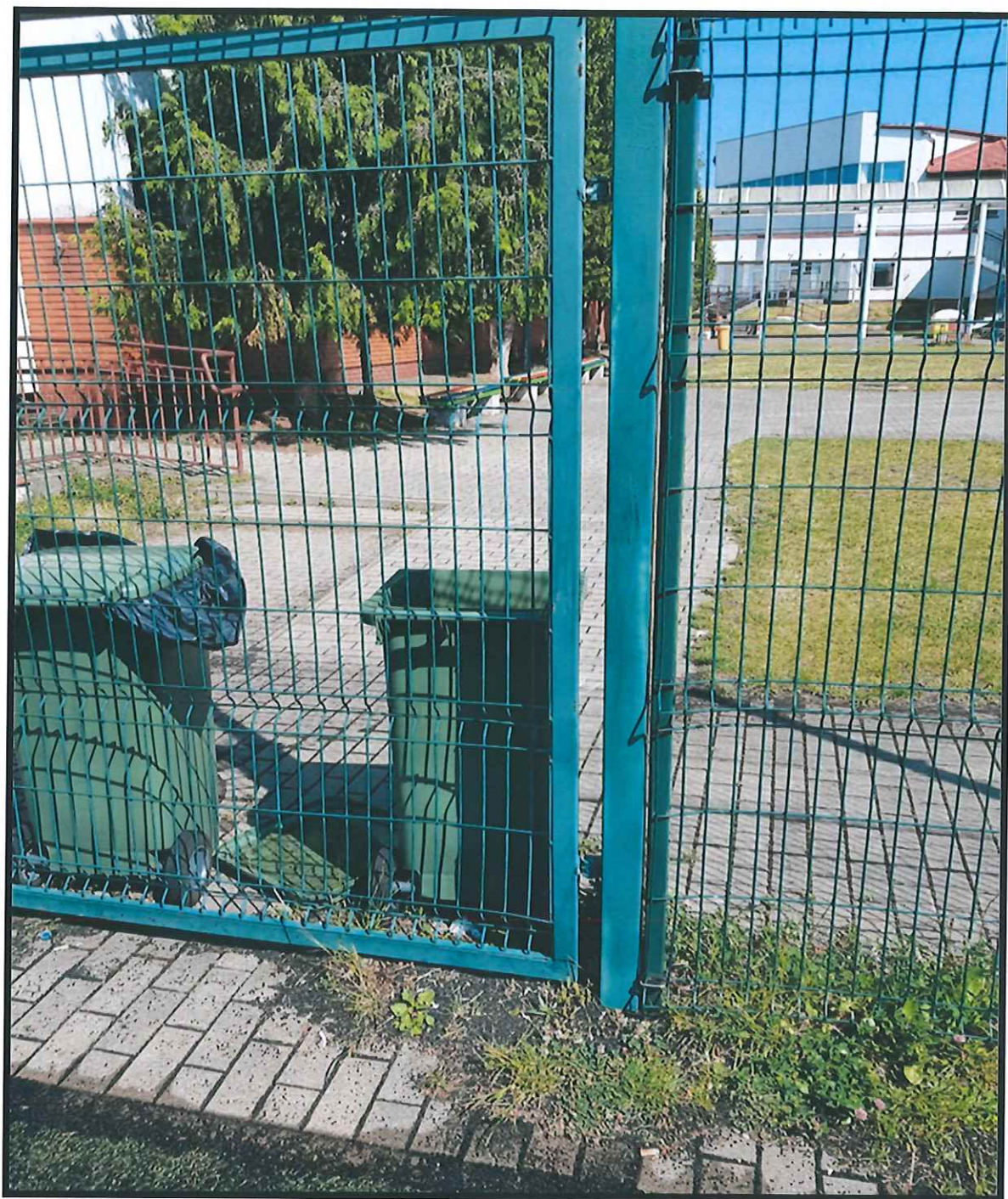


Rys.3.

² (źródło: <https://mapy.geoportal.gov.pl/>)



Rys.4.



Rys.5.



Rys.6.



Rys.7.



Rys.8.



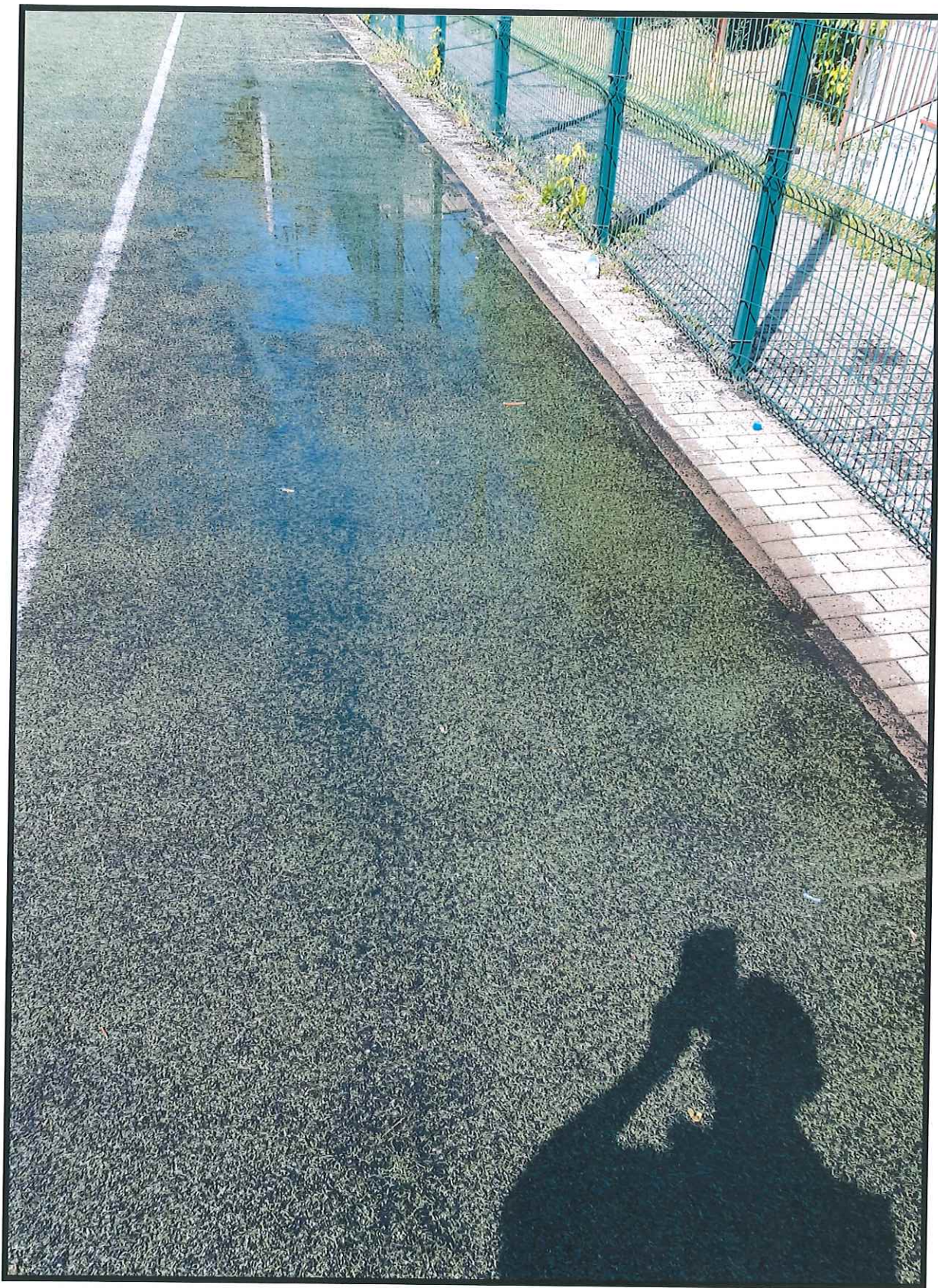
Rys.9.



Rys.10.



Rys.11.



Rys.12.

